



Course Du Coeur 2024
Edition 02 - jeudi 21 mars

Sommaire

L'image à la Une


En passant par là:

Le pays Gâtinais
Les Sièges
ST Mards en Othe
Fouchères

Programme de la sensibilisation.

La Gazette! C' est qui, c'est quoi...

Infos pratiques - Rappel des consignes et points de régle-ments.



La **C**roisée
Des
Chemins...



En passant par là

Le pays Gâtinais

Nonville

Marquant l'entrée du pays gâtinais qui signifie terre vaste et inculte, à Nonville, on a du pétrole, une forêt de bière et un charmant château qui fait la fierté de ses 607 habitants. C'est pour préserver de nombreuses zones naturelles que les habitants ont protesté contre le forage de 10 nouveaux puits de pétrole aux portes du village.



Nanteau Sur Ierrain

A Nanteau nous sommes toujours aux environs de la forêt de Bière et de son Menhir. Son nom de « Pierre Clouée » viendrait de la tradition populaire qui consistait à enfoncer des clous dans les anfractuosités de la roche. Les paysans amenaient près de la pierre des animaux ou des personnes malades et les faisaient tourner trois ou sept fois autour tout en prononçant une formule magique. Puis, ils plantaient un clou dans la roche que l'on brisait au ras de la surface ou bien auquel étaient suspendues des plantes spécifiques (verveine, euphorbe) ou des boulettes de terre.

Et soudain, une vaste étendue de sable fin au milieu de la forêt communale de Poligny....Au sein du bois, le sol change, les arbres sont plus espacés et laissent paraître des rochers soumis à l'érosion et au temps qui passe. Puis derrière une butte, le champ de vision se dégage et dévoile une vaste étendue de sable fin...



Située à une dizaine de kilomètres de **Lorez le Bocage** et **Dollot**, la Mer de Sable est maintenant loin de son passé minier. A partir de 1910, elle est exploitée pour son grès de qualité et son sable. L'exploitation acheminait sa production par un transporteur aérien jusqu'au canal du Loing à Bagneaux-sur-Loing. La mine s'arrête au début des années 1950 et des vestiges de cette époque peuvent être aperçus à proximité.



La Gazette

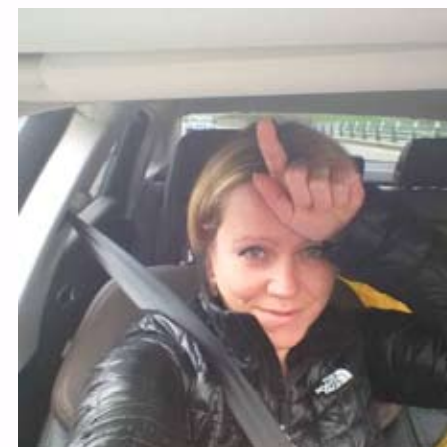
Demandez la Gazette !

Toute la Caravane le dit : « Sans la Gazette, la Course ne serait pas la Course ! ». La Gazette, c'est une feuille de chou biquotidienne qui raconte les potins de la Course. « Un potin, c'est une erreur faite par un coureur ou un bénévole, un mot d'enfant, un geste de solidarité... » expliquent Marie et Marie-Suzel, les deux bénévoles responsables. Pour récolter les potins, les « Gazettes » s'appuient sur une valeur essentielle : la délation. De fait depuis plus de 15 ans, la machine à potins tourne à plein régime, par SMS, What'App ou au détour d'un café. C'est à qui balancera son Capitaine qui a ronflé toute la nuit, le fléchage fantaisiste d'un Commissaire, ou, _ nec plus ultra _ une erreur d'un Gendarme ou de la Direction de Course.

La récolte des potins n'est qu'une étape. Il faut ensuite choisir les meilleures anecdotes, vérifier l'information, rédiger l'histoire en 3 ou 4 lignes, trouver le titre adapté. Puis imprimer sur l'imprimante* (couleur, s'il vous plaît), massicotter... et distribuer dans les brumes matinales ou lors des pauses déjeuner. Là, les réactions sont variées : on rit, on commente... «Le plus drôle, c'est de voir quelqu'un découvrir qu'il a été dénoncé !», confient les Gazettes en riant. Une chose est sûre : les Gazettes ne donnent jamais leurs sources.

(*Prêtée par HP)

Marie- Suzel, facilement reconnaissable à ces drôles de trucs qu'elle porte sur la tête et qui n'ont de nom que le mot bonnet pour être identifiable.



Marie, notre maman à tous

Quelques potins :

2023 - Mot d'enfant - A l'école d'Igornay. « La greffe, c'est le transfert d'une âme vers une âme », résume une petite fille de 9 ans. Réponse de son voisin : « Ouais, c'est un peu comme un échange de carte Pokémon. »

2022 - A comme Amateurs –Fabrice et Henri (Commissaires) prennent l'A40 au lieu de l'A42. Résultat : 50 km de détour. Pas mal pour deux mecs qui bossent/ont bossé à l'IGN... et qui ont toutes les cartes dans le coffre.

2021 - Ça passe ou ça casse

Marathon samedi. Les Cœurs solidaires (équipe Hôpital Marie Lannelongue et Hôpital St Joseph) se prennent une glissière en bois et arrachent la portière coulissante de leur voiture. Pfff... c'est l'hôpital qui se fout de la sécurité !

(NDLR: il serait temps de faire une gazette sur la Gazette. Il paraîtrait que ces 2 charmantes personnes connaissent le secret du mystère de la célèbre saucisse de Chancia. N'hésitez surtout pas, malgré une volonté affichée de ne pas vous répondre , ou pire de faire une réponse erronée, de les solliciter et harceler sur ce point énigmatique très cher à la Direction de Course.)

Sensibilisation

Les équipes et les bénévoles qui le souhaitent sont toujours les bienvenues pour assister à un spectacle, une intervention ou une conférence.

Merci de bien vouloir nous prévenir de votre venue pour les écoles.

Coordinatrices/ Anne :

06 18 81 15 28

et Ludivine :

06 65 57 34 12

Programme du jeudi matin

8H30 / LA GENEVRAIE (77), TUTTI QUANTI à l'Ecole Maurice Martin, 2 route de Montigny puis Enfants sur la course vers 9H45

- 9H /Accueil à GREZ SUR LOING (77) avec Enfants sur la course

Puis 10H CLOWNS, Salle des fêtes Sadler, Allée Fernande Sadler

- 8H30/ NANTEAU SUR LUNAIN (77), Conférence au COS (Centre de Formation), 2 rue des Arches

- Puis 11H10, Accueil

- 10H20/ NONVILLE, Accueil avec Enfants sur la course

- 10H30 /12H20 LOREZ LE BOCAGE (77), Conférence Collège ST Exupéry

Destin brisé.

Une Page d'histoire oubliée : Il y a 73 ans, le 15 juin 1940, les armées hitlériennes envahissaient l'Yonne, après de violents bombardements, des combats éclataient à Pont-sur-Yonne, Sens, et Véron ! Parmi ses combattants, un sportif célèbre Jacques MAIRESSE. Très connu entre les deux guerres comme joueur de football. Il dispute plus de 700 matchs en 1ère division, il se distingue le 3 octobre 1928, dans l'équipe de Strasbourg en marquant 10 buts contre Mulhouse et devient international en 1928.

Mobilisé en 1939, vers le 10 juin 1940, le brigadier Jacques MAIRESSE reçoit l'ordre d'évacuer son régiment du Train. Alors fait prisonnier par une colonne allemande, il sera mortellement blessé par l'attaque d'un régiment ami et tombera à Véron.

Véron



La Fontaine pétrifiante et miraculeuse de Saint Gorgon est située à 300 mètres du coeur de Véron cette fontaine fût sublimée dès 1537 par Joachim du belay et signalée par Abel Hugo, le frère de Victor Hugo en 1835 comme renommée « à cause des incrustations calcaires dont elle enveloppe les objets qu'on y dépose. »

Ecoutez la poésie de Joachim (NDLR: personnellement, je ne suis pas fan!) toute personne prouvant qu'elle a lu cette vidéo jusqu'au bout gagnera l'admiration éternelle du Directeur de Course.

Voir en vidéo
(Cliquez sur le logo)



Les Sièges

Le village des Sièges se situe dans un vallon du pays d'Othe au sud de la Vanne. Traversé par le ruisseau des Sièges à l'origine de son nom.

Un habitant célèbre, Lionel Rotcage décédé depuis est le fils de la chanteuse Régines. Il a été patron de presse (édition française de Rolling Stone et a dirigé pendant un temps le magazine économique Challenges), humanitaire, notamment en Yougoslavie avec Bernard Kouchner, réalisateur de télévision, animateur radio ou encore hôtelier aux Bahamas. Durant son enfance, il a été pensionnaire au château des Gains alors home d'enfants. Sa mère voulut acheter la propriété en 1962, mais on lui refusa la vente de peur de voir le château transformé en boîte de nuit.



St Mards en Othe



Une petite Pause musicale?

Voir en vidéo
(Cliquez sur le logo)



Au xvie siècle Saint-Mards est touchée, comme la ville de Troyes, par l'essor des idées protestantes. Avec d'autres villages, Saint-Mards sert même de refuge pour les protestants troyens lorsque la persécution devient trop menaçante. Après la révocation de l'Édit de Nantes en 1685, le temple de Saint-Mards est démoli ; victimes d'opérations militaires, les protestants sont obligés d'abjurer leur foi ou de s'exiler dans la clandestinité car l'Édit de Fontainebleau interdit précisément aux protestants de quitter le royaume. Ces événements marquants expliquent la présence d'une croix huguenote sur les armoiries de la commune. Durant la Révolution, les Saintmédariens, républicains convaincus, affrontent les contre-révolutionnaires.

Fouchères

Fouchères est un village situé à 12 kilomètres à l'ouest de Sens, à 10 kilomètres Est de Chéroy, chef-lieu de canton dont dépend la commune. Le village se trouve au carrefour de l'Île de France, de la Champagne et de la Bourgogne.

Cette petite commune, de 478 habitants, essentiellement rurale, relativement peu boisée malgré de nombreux bosquets, fut traversée par la voie romaine connue sous le nom de «chemin de César».



Le château de Vaux encore partiellement en cours de rénovation et où ont lieu de nombreuses manifestations.

Voir en vidéo
(Cliquez sur le logo)



Fouchères est dotée de l'église Notre Dame de la Nativité aux sublimes vitraux.

Voir en vidéo
(Cliquez sur le logo)



Sensibilisation

Programme du jeudi après - midi

- 13H15/ 15H05 LOREZ LE BOCAGE, Conférence Collège Jacque Prévert
- 15H / CLOWNS à LOREZ LE BOCAGE , Salle Sainte Anne
- 15H / CERISIERS (89), TUTTI QUANTI Salle sous la Mairie
- 14H30/ DOLLOT, STOP DON/Accueil avec Enfants sur la course puis Intervention dans les classes de l'école primaire
- 16H30 / Accueil à VERON
- 18H/ Accueil à LES SIEGES avec Enfants sur la Course
- 20H50/ Accueil à SAINT MARDS EN OTHE

Le film de la journée d'hier



Réalisation: Christophe Rigaud

Voir la vidéo
(Cliquez sur le logo)





Rappel:

Le premier arrivé lors des repas, surtout le midi, est tout aussi bien servi que le dernier mais c'est mieux pour l'organisation. Respectez les consignes de priorités pour les accès et horaires de repas.

Chaque concurrent en course est suivi obligatoirement par une voiture suiveuse. La dite voiture se place toujours derrière le coureur qui progresse sur le côté droit de la chaussée, la voiture protège le coureur en toute circonstance et il peut bénéficier ainsi de la lumière des phares la nuit.

Chaque coureur et voiture faisant partie du convoi doit obligatoirement répondre aux injonctions des motards de la Garde Républicaine et des commissaires de course.

Participer aux animations de l'équipe de sensibilisation peut rapporter des bonus (*NDLR: c'est écrit dans le règlement, moi je dis ça mais je ne dis rien*).



Allez! pour le plaisir, on se la remet?



Voir en vidéo
(Cliquez sur le logo)

